

UNA FAMILIA NUEVA PARA LA FAUNA ARGENTINA
(HEMIPTERA, MEGARIDAE) (*)

POR

NICOLAS A. KORMILEV

Instituto Nacional de Investigación de las Ciencias Naturales. - Buenos Aires

Hace poco tiempo, el señor Manuel J. Viana trajo de Misiones unos Hemípteros pequeños, redondos, más parecidos a Coccinellidae que a Hemípteros, que resultaron pertenecer a la especie *Megarís laevicollis* Stal (1862). Cuando me interesé por ellos, el señor Viana, buscando en las colecciones de Coleópteros del Instituto, me encontró algunos ejemplares más en las antiguas colecciones de Adolfo Breyer y Glorinaldo Pellerano, ahora incorporadas a la Colección Nacional Argentina del Instituto Nacional de Investigación de las Ciencias Naturales de Buenos Aires. Como este género no fué todavía mencionado para la República Argentina y además pertenece a esas « formas aberrantes », que no se colocan bien en ninguna de las familias existentes, dando tanto dolor de cabeza a los entomólogos sistemáticos, quiero decir algunas palabras sobre este género en general y sobre su posición sistemática particularmente. Pero primero quiero expresar mi agradecimiento al señor Carlos A. Wappers por la amable realización de los dibujos.

El género *Megarís* fué descrito por Stal (1860:9) como *Cyrtaspis*, pero más tarde el mismo lo cambió en *Megarís*, porque el primero ya fué preocupado por un homóptero (1862:57). Stal colocó su género primero en Plataspidae, pero en Hemiptera mexicana lo trasladó a Scutellerida (1862:84). En *Enumeratio Hemip-*

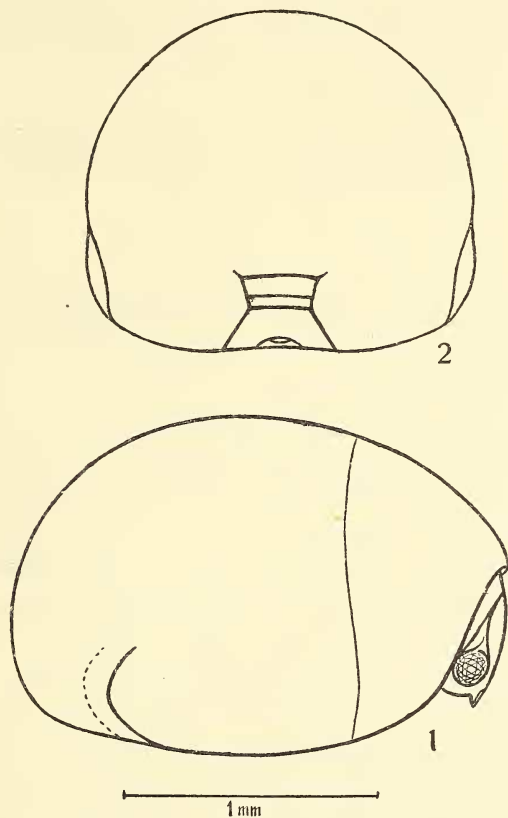
(*) Este trabajo fué realizado en el año 1950 y debió ser publicado antes de « Notas sobre Hemípteros Bolivianos », publicadas en *Folia Universitaria*, de Cochabamba, Bolivia, N° 5 35-45, 1951, en las cuales fué tratada la familia Canopidae Horváth; pero, por razones no dependientes de la voluntad del autor, la publicación no se pudo realizar hasta ahora.

terorum, Stal otra vez trasladó su género, esta vez a la familia Cydnidae, volviendo a llamarlo *Cyrtaspis*, sin explicación y poniendo el nombre *Megar*is en la sinonimia del primero (1876:25). Distant, describiendo una especie de Panamá, lo llamó *Cyrtaspis* y lo conservó entre Cydnidae (1889:309). Lethierry & Severin usan el nombre *Cyrtaspis* también, dejándolo entre Thyreocorinae, (Corimelaenidae, como ellos les llaman)(1894:13). Horváth sigue llamando al género *Cyrtaspis*, creando para él y el género *Canopus* F. una nueva tribu Canopini dentro de la subfamilia Thyreocorinae (1919:209). Mc Atee y Malloch, haciendo una revisión de la tribu, separan estos dos géneros y crean una subfamilia nueva para cada uno, es decir Megarinae y Canopinae, y las colocan en la familia Pentatomidae. Pero con «Pentatomidae» ellos comprenden toda la superfamilia Pentatomoidea, dando a Megarinae y Canopinae el mismo rango que a Plataspidae, Cydnidae, Pentatomidae, etc., degradadas por ellos en subfamilias, por el motivo de que todos Pentatomoidea tienen solamente un carácter fijo de mayor importancia y éste es *dos tricobotrias* sobre cada lado de cada esternito, mientras, por ejemplo, Coreidae (lea Coreoidea) tienen *tres*, como algunas otras familias (1928:4). Por fin, Barber describe una especie del género *Megar*is de Puerto Rico, no entrando en la discusión sobre la posición sistemática del género (1939:283).

En mi opinión, suprimir a la superfamilia Pentatomoidea y degradar a todas las familias, como Cydnidae, Pentatomidae, etc., en subfamilias, es un poco demasiado, y provoca una confusión inútil, porque en este caso hay que rebajar a todas las subfamilias en las tribus, y creo que nadie quiere negar el rango de subfamilia a Asopinae o Acanthosominae. Las tribus como Graphosomini y Podopini o Edessini deben desaparecer por completo, transformándose en simples «grupos de los géneros», porque no hay ninguna unidad sistemática reconocida entre la tribu y el género, y crear una nueva significa hacer una complicación y confusión inútil. Por otra parte, si conservamos a estas tribus, ellas de ningún modo pueden tener el mismo rango que las bien separadas Asopinae y Acanthosominae.

W. E. China, uno de los más destacados hemipterólogos modernos, considera la superfamilia Pentatomoidea como buena y válida y

la subdivide en cinco familias: Pentatomidae, Aphyllidae, Cydnidae, Plataspidae y Phloeidae (1933:195); todas son unidades más o menos del mismo valor sistemático. Veamos, entonces, si podemos colocar el género *Megarís* y la subfamilia Megarinae en una de estas cinco familias.



Megarís laevicollis Stal, ninfa. FIG. 1, vista en perfil. FIG. 2, vista de atrás.

Los caracteres más importantes que tiene el género *Megarís* Stal son los siguientes: cuerpo semigloboso; cabeza completamente vertical, encerrada hasta los ojos en el pronoto; antenas de cinco segmentos, pero el segundo tan corto que parecen cuatriarticuladas; rostro de cuatro segmentos, el segundo el más largo, casi del mismo largo que el tercero y el cuarto juntos; ocelos presentes; prosterno

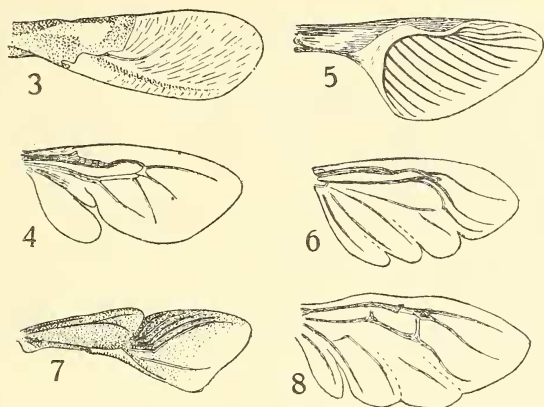
con el borde anterior e interior elevado, semejante al de Thyreocorinae; el esternón opaco solamente sobre el campo evaporatorio; trichobotrias colocadas perpendicularmente al borde lateral del abdomen; escudete enormemente desarrollado y cubriendo el abdomen por completo, dejando visible lateralmente solamente una parte muy quitinizada del corio con una fila de los puntos muy fuertes; hemiólitros muy largos, dos veces más largos que el abdomen, se pliegan y esconden debajo del escudete; parte muy quitinizada del corio, sobre la costa, no alcanza hasta la membrana, nervadura de la membrana reducida y obsoleta, saliendo del lado radial y dirigiéndose oblicuamente hacia el borde costal; tarsos de dos segmentos.

Ninfas muy características y parecidas solamente a las ninfas del género *Canopus* F.; son muy convexas, muy quitinizadas, cubiertas con una coraza de la cual está bien separada solamente la cabeza; la separación del pronoto, rudimentos de los futuros hemiólitros y de los segmentos visibles del tergum son solamente indicadas por una línea fina, difícilmente distinguida sobre la coraza (Fig. 1 y 2). De los segmentos del tergum son visibles solamente tres posteriores, como tres placas superpuestas una arriba de la otra, de las cuales únicamente la última alcanza hasta el borde posterior del abdomen. Ostiolas sobre el tergum indistintas; los primeros dos visibles esternitos no son divididos por una línea mediana. Toda la faz ventral es muy cóncava, antenas, rostro y las patas colocadas en el fondo de la excavación ventral.

Para resumir, *Megarís* tiene un aspecto general de un Plataspido; antenas con el segundo segmento reducido a un anillo, como en ninguna familia conocida; prosterno como en Cydnidae (Thyreocorinae), rostro más o menos similar, también; tarsos de dos segmentos como en Plataspidae; escudete algo parecido a Plataspidae, pero más redondo; hemiólitros largo y plegados como en Plataspidae, pero la nervadura completamente distinta (Fig. 3, 4 y 5); tricobotrias perpendiculares al borde lateral como en algunas subfamilias de Pentatomidae, pero no en Plataspidae, y lo que es muy importante, las ninfas son muy distintas de las ninfas de todas las otras familias conocidas (las ninfas de Plataspidae se parecen a las de Cydnidae o Pentatomidae).

Los hemiólitros dos veces más largos que el abdomen y plegados

debajo del escudete, en seguida eliminan la posibilidad de pertenecer a las familias Cydnidae, Pentatomidae, Phloeidae y Aphyllidae; prosterno elevado interiormente y anteriormente, antenas con el segundo segmento como anillo, esternón opaco solamente sobre



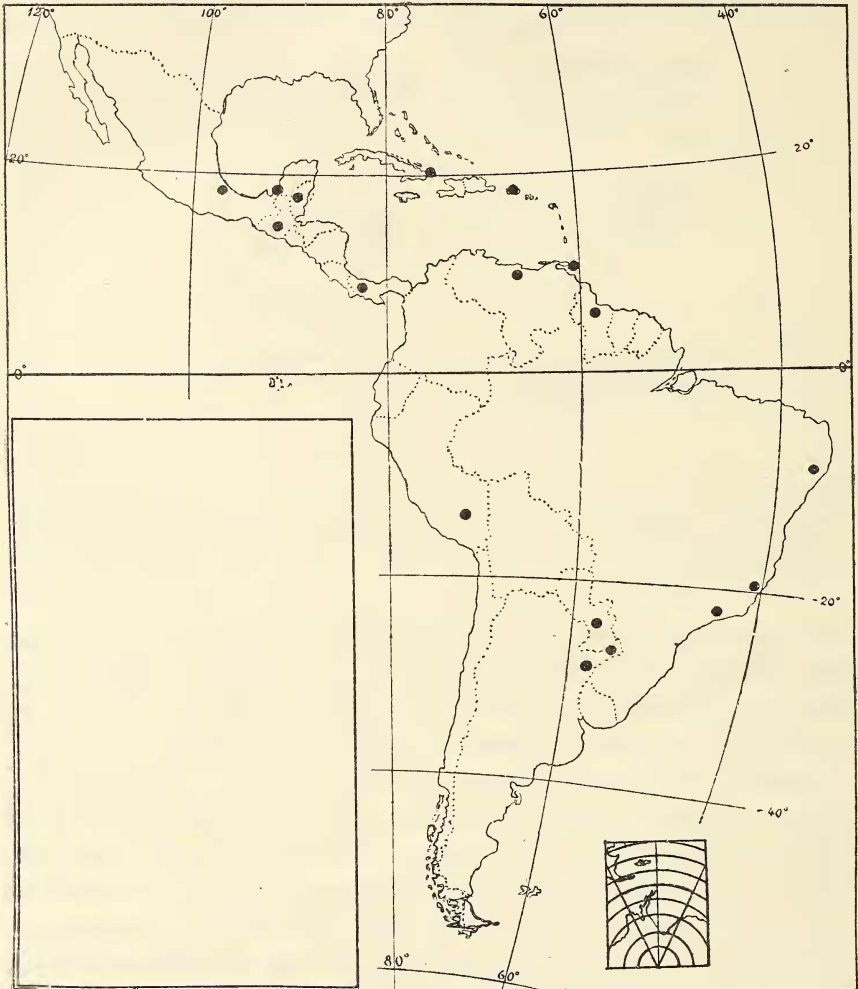
Megarís laevicollis Stal (Megaridae), FIG. 3, hemiélitro, FIG. 4 ala; *Brachyplatys subaeneus* Westw. (Plataspidae), FIG. 5, hemiélitro, FIG. 6; *Canopus caesus* Germ. (Canopidae), FIG. 7, hemiélitro; *Canopus orbicularis* Horváth, FIG. 8, ala. (Todo según Mc Atee & Malloch.).

el campo evaporatorio, diferente nervadura de los hemiélitros y las alas, trichobotrias perpendiculares al borde lateral del abdomen, y, más que todo, el aspecto único de las ninfas, todo esto elimina la posibilidad que *Megarís* pueda pertenecer a Plataspidae.

Por fin queda ver si *Megarís* puede pertenecer a Canopinae, como lo propuso Horváth. Aunque el aspecto general, así como el del imago y de la ninfa es bastante semejante a los de *Canopus*, el último tiene los tarsos de tres segmentos, diferentes nervaduras así en los hemiélitros como en las alas, trichobotrias colocadas paralelamente al borde lateral del abdomen, los dos primeros esternitos visibles de las ninfas divididos en el medio, antenas con todos los cinco segmentos bien visibles y, lo más importante, las ninfas diferentes, teniendo los tres últimos tergitos que alcanzan lateralmente el borde lateral del abdomen y las ostiolas bien visibles; por eso *Megarís* no se puede colocar tampoco en Canopinae.

La única solución que queda es ubicarlo en una familia propia, es decir Megaridae, lo que seguramente habrán hecho Mc Atee y

Malloch, si no hubieran rebajado el rango de Pentatomoidea a una simple familia. Es verdad que no es recomendable hacer las familias con un solo género, pero es siempre mejor crear una fami-



Distribución de la Fam. *Megaridae* Mc. At. & M.

lia distinta, que poner género en una familia a la que no pertenece. En la misma superfamilia Pentatomoidea tenemos el ejemplo en Aphlidae, con el único género *Aphylum* Bergroth, y *Megaritis* o *Megaridae* tiene catorce especies y bastante vasta zona de distri-

bución, como se ve en el mapa, lo que justifica aún más la elevación de Megarinae en Megaridae.

MEGARIS Stal 1860

- 1860, *Cyrtaspis* Stal, K. Sv. Vet. Akad. Handl.; II (7): 9.
 1862, *Megarisis* Stal, *ibid.*; II: 57.
 1862, *Megarisis* Stal, Stett. ent. Zeit.; XXIII: 84.
 1876, *Cyrtaspis* Stal, Enumeratio Hemipterorum; V: 25.
 1889, *Cyrtaspis* Distant, Biologia Centrali Americana, Rhynchota; I: 12 et 309.
 1894, *Cyrtaspis* Lethierry & Severin, Cat. Gén. Hémipt.; I: 13.
 1919, *Cyrtaspis* Horváth, Ann. Mus. Nat. Hung.; XVII: 209.
 1928, *Megarisis* Mc Atee & Malloch, Proc. U. S. Nat. Mus.; LXXII (25): 4.
 1939, *Megarisis* Barber, Sci. Surv. Porto Rico; XIV: 283.

MEGARIS LAEVICOLLIS Stal 1862

- 1862, *Megarisis laevicollis* Stal, Stett, ent. Zeit.; XXIII: 84 (not.).
 1876, *Cyrtaspis laevicollis* Stal, Enum. Hemipt.; V: 25.
 1894, *Cyrtaspis laevicollis* Leth & Sev., Cat. Gén. Hémipt.; I: 13.
 1928, *Megarisis laevicollis* Mc Atee & Malloch, Proc. U. S. Nat. Mus.; LXXII (25): 5.

En la República Argentina esta especie fué encontrada en dos provincias del nordeste, Misiones y Corrientes. Como todas las especies del género *Megarisis*, son muy pequeñas y siendo parecidas a Coccinellidae se confunden fácilmente con las últimas; por eso hay que esperar que probablemente se encuentren en otras colecciones procedentes de las demás provincias del norte. La especie fué descrita por Stal sobre un macho proveniente de Río de Janeiro. Mc Atee & Malloch han visto más material además del holotipo, y procedente de Espíritu Santo, New Friburg y Río de Janeiro en Brasil, y San Bernardino en Paraguay.

MATERIAL EXAMINADO:

Argentina, Misiones: 1 ♂, 1 ♀, y 2 ninfas, Concepción, Santa María, M. J. Viana leg. XI. 946 (M. A. C. N., N° 52 320); 1 ej. Misiones, A. Breyer leg. (M. A. C. N., N° 52 337).

Corrientes: 1 ej. Santo Tomé, G. Pellerano leg. XII 925 M. A. C. N., N° 52 330); 6 ej. Santo Tomé, G. Pellerano leg. XI 928 (M.A.C.N., N° 32 329).

SUMMARY

Author notes that *Megarís laevicollis* Stal was found in North-East Argentina, being the first species of this subfamily which was found in this country. Then he discusses the systematical position of the genus *Megarís* Stal and subfamily Megarinae Mc Atee & Malloch, and comes to the conclusion that this subfamily should be elevated to a family rank, because it cannot be included into any of the existent families of Pentatomoidea.

BIBLIOGRAFIA

- BARBER, G. H. 1939. — « Insects of Porto Rico and Virgin Islands (Hemipt.-Heter., excepting the Miridae and Corixidae). » *Sci Surv. Porto Rico* ». XIV: 233.
- CHINA, W. E. 1933. — « A new family of Hemiptera-Heteroptera with notes on the Phylogeny of Suborder ». *Ann. Mag. Nat. Hist.* 10, XII: 180.
- DISTANT, W. L. 1889. — « Biología Centrali Americana ». *Rhynchota*, I: 12 y 309.
- HORVATH, G. 1919. — « Analecta ad cognitionem Cydnidarum ». *Ann. Mus. Nat. Hung.* XVII: 205.
- ETHIERRY, L., and SEVERIN, G. 1894. — « Catalogue Général des Hémiptères ». I: 13.
- MC ATEE, W. L., and MALLOCH, J. R. 1928. — « Synopsis of Pentotomid bugs of the subfamilies Megaridinae and Canopinae ». *Proc. U. S. Nat. Mus.* LXXII (25): 4.
- STAL, C. 1860. — « Bidrag till Rio Janeiro traktens Hemipter-fauna ». *K. Sven. Vet. Ak. Handl.* II (7), I: 9 y II: 57.
- STAL, C. — 1862. — « Hemiptera Mexicana enumeravit speciisque novas descripsit ». « *Stett. ent. Zeit.* ». XXIII: 81-118.
- STAL, C. 1876. — « Enumeratio Cydninorum Extraeuropeum. Enumeratio Hemipterorum ». V: 17.